

„AZ ÁGY KÖZÖS, A PÁRNA NEM.”

A PÁRKAPCSOLATI INSTABILITÁS NEMI SAJÁTOSSÁGAI

DOI: 10.18030/SOCIO.HU.2013.4.41

ABSZTRAKT

Tanulmányomban a párkapcsolati instabilitásban mutatkozó nemi különbségeket vizsgálom egy diádkutatás adataira támaszkodva (N = 175 pár; 365 egyén). A kérdőíves kutatás során budapesti és pest megyei családsegítő- és gyermekjóléti szolgálatok igénybevevőit kérdeztem. Adataim így elsősorban az alacsony társadalmi státuszú családokra vonatkoznak.

A férfiak instabilitásával több változó mutatott összefüggést (szülők családi állapota, családforma, gyermekek életkora) és ezek a kapcsolatok erősebbek voltak. Az elemzés során különböző szociodemográfiai változók hatásait vizsgálva azt találtam, hogy több jelentős tényező mint az iskolai végzettség, a válaszadó életkora, nem mutatott kapcsolatot a válás esélyével. Nem befolyásolta továbbá az instabilitást, hogy van-e gyermek a családban.

Az eredmények arra utalnak, hogy gyengül vagy eltűnik a gyermekek családösszetartó ereje. Továbbá a férfiak instabilitása jobban magyarázható szociodemográfiai változókkal, mint a nőké.

KULCSSZAVAK: diádkutatás, nemi különbségek, párkapcsolati instabilitás, válás, szociodemográfiai változók

„The bed is shared, the pillow is not.” – gender differences in partnership instability

ABSTRACT

In the study I examine gender differences in partnership instability based on data of a dyadic research (N = 175 dyad; 365 individuals). In the survey recipients of family support and child welfare services were asked in Budapest and Pest County. As a consequence, the data primarily applies to families with lower socio-economic status.

More variables (parents' marital status, family form, age of children) were associated with men's instability and these correlations were stronger. In the analysis examining the effects of various socio-demographic variables, I found that important factors such as the level of education and the age of respondents did not correlate with the probability of divorce. The presence of children did not affect the instability either.

Results suggest that the cohesive strength of children's presence has become weaker or disappeared. Furthermore, men's instability can be better explained by socio-demographic variables than that of women.

KEYWORDS: dyadic research, gender differences, relationship instability, divorce, socio-demographic variables

¹ Semmelweis Egyetem Egészségügyi Közzolgálati Kar Mentálhigiéné Intézet

BEVEZETÉS

A családi instabilitást mint a kapcsolat egy meghatározó jellemzőjét már a korai családszociológiai munkákban is megkülönböztették a kapcsolat minőségének dimenziójától. Cuber és Harroff (1971) munkájukban három olyan stabil házasságtípust (devitalizált, konfliktushoz szokott és passzív-megegyezéses) is leírnak, melyek a minőség dimenziójában alacsony értéket képviselnek. A címben idézett Pilinszky vers (a címe: Életfogytiglan) is erre a kettősségre utal: a megsérült intimitás mellett a kapcsolat stabilitása jelenik meg.

A házassági instabilitás gyakran összemosódik más fogalmakkal és a válás, családbomlás, szakítás szinonimájaként jelenik meg. Bár kétségtelen, hogy a különböző válási arányszámok a családi instabilitás mutatóiként használhatók, azonban ezek az instabilitásnak csak egy részét tudják megragadni. Egyrésztől csak azon házasságokra vonatkoznak, melyeket a bíróság előtt felbontanak. A statisztikában nem láthatjuk a továbbra is házassági kötelékben élő, de különköltöző párokat. Másrésztől a válási arányszámok értelemszerűen csak a házasságot kötött személyekre vonatkoznak, vagyis az élettársi kapcsolatok instabilitása szintén rejtve marad. A válások számát vizsgálva láthatjuk, hogy az elmúlt 15 évben 25.000 körül mozgott a házasságukat felbontók száma, 2007 óta tapasztalunk némi csökkenést. A teljes válási arányszám azonban folyamatosan nőtt a rendszerváltás óta: 2010-ben a házasságok 46%-a végződött válással (Földházi 2012).

A párkapcsolati stabilitás nemi különbségeit vizsgálva többen mutattak rá, s egy korábbi tanulmányban magam is utaltam rá, hogy a nők általában elégedetlenebbek a kapcsolatukkal és inkább merül fel bennük a válás/szakítás gondolata, mint a férfiakban (Bumpass – Martin – Sweet 1991; Huber – Spitze 1980; Pilinszki 2012). Az eltérés hátterében egyrészt az eltérő kapcsolati elvárások állhatnak, másrészt olyan tényezők befolyásolhatják, mint a női munkavállalás, a háztartási munkák megosztása a felek között, gyermekek életkora és száma. Tanulmányomban a párkapcsolati instabilitás legfontosabb meghatározói mentén vizsgálom a nemi sajátosságokat.

IRODALMI ÁTTEKINTÉS

A párkapcsolati instabilitás kapcsán számos háttérváltozó hatását vizsgálták a korábbi kutatásokban. Ezek a kutatások azonban az élettársi kapcsolatban élők instabilitásával csak érintőlegesen foglalkoztak; elsősorban a házasságok felbomlása, a válásra való hajlam volt a fókuszban. Bumpass és munkatársai (1991) a változók négy fő blokkját határozták meg, melyek befolyásolhatják a házassági instabilitást:

1. családi háttér (származás, anya iskolai végzettsége, részesül-e a család segélyben, vallási hovatartozás, ép családban nőtt-e fel);
2. a válaszadó jellemzői a házasságkötéskor (házassági kohorsz, életkor, iskolai végzettség, együtt éltek-e a házasság előtt, volt-e házasság előtti terhesség);
3. homogámia és heterogámia (életkorbeli különbség, iskolai végzettségbeli különbség, felekezeti/vallási különbség, különbség a szülői család épsége tekintetében, a férj volt-e korábban házas);
4. a friss házasok jellemzői (a házasság első évében kezdett-e meg iskolát, kezdett-e dolgozni, a férjet besorozták-e).

A házasságok instabilitásról szóló közgazdasági megközelítésű munkájában Gary Becker és munkatársai (1977) a válás esélyének csökkenését a férjek keresetének növekedésével, a párkeresésre fordított idő (házasságkötés életkora) növekedésével, a házasság-specifikus tőke (pl. gyerekek) gyarapodásával magyarázták. Ezzel szemben a családbomlás valószínűsége növekszik a férj keresetének váratlan csökkenésével, a feleség (férjhez viszonyított) jövedelmének növekedésével és abban az esetben, ha a felek különböző jellemzői között jelentős különbség van. Huber és Spitze (1980) azonban felhívják a figyelmet arra, hogy a különböző tényezők másként hathatnak arra, ahogy a feleség, illetve a férj gondolkodik a házasságról és a válásról.

A párkapcsolati instabilitásban fontos szerepet játszanak tehát a *szülői család jellemzői*. A válással érintett családban felnővőknek egyrészt kevesebb lehetőségük van elsajátítani a sikeres házassághoz szükséges szerepeket és készségeket, másrészt a szüleiknél azt láthatták, hogy a házasság felbontása megfelelő kiút lehet egy boldogtalan kapcsolatból. A válás generációk közötti hatását több tanulmányban is bemutatták (Amato 1996, Bumpass – Martin – Sweet 1991, Keith – Finlay 1988). Keith és Finlay (1988) például a szülők családi állapotának többek között a gyermek későbbi válási valószínűségére való hatását vizsgálták. Azoknál a férfiaknál, akiknek anyja több mint 12 iskolai osztályt végzett, a vizsgált független változók (szülők elváltak-e; házasságkötési életkor; iskolai végzettség; kor) közül csak a házasságkötési életkor hatása volt szignifikáns. Az alacsonyabb iskolai végzettségű anyák fiainál a szülők válása statisztikailag szignifikáns, de nagyon gyenge hatással volt a saját válására. A modellben az életkor hatása mellett szintén a házasságkötéskor betöltött életkor magyarázza a variancia legnagyobb hányadát. A nőknél éppen az ellentettjét találták: a magasabb iskolai végzettséggel rendelkező anyák gyermekeinél erősebb kapcsolat mutatkozott a szülők és a saját válása között, mint az alacsonyabb iskolai végzettségű anyák lányainál.

A *házasságkötéskor betöltött életkorra* többen úgy utaltak mint a házasság felbomlásának egyik legjobb előrejelzőjére (Bumpass – Martin – Sweet 1991; Keith – Finlay 1988). A korai házasságot kötők kevesebb időt fordítanak a megfelelő partner keresésére, feltehetően kevésbé felkészültek a házassági szerepekre (Becker – Landes – Michael 1977, Booth – Edwards 1985). Becker hipotéziseit felülvizsgálva Huber és munkatársai azt találták, hogy a házasságkötési életkor negatív hatással van a válási hajlamra a nőknél, de a férfiaknál nem találtak szignifikáns kapcsolatot (Huber – Spitze 1980). A korai házasságokkal kapcsolatban többen felhívták a figyelmet azokra az élethelyzetekre, melyek „kikényszerítik” a házasságot, például korai terhesség, menekülés a rossz családi körülmények elől egy új életbe (Amato 1996). Booth és Edwards (1985) kutatása alapján láthatjuk azonban, hogy nem csak a korai, hanem a későn kötött házasságok is sérülékenyebbek.

Egy másik tényező, ami rendszerint megjelenik a házassági stabilitás vizsgálatakor, a *heterogámia-homogámia* kérdésköre. A vallási, faji-etnikai, életkorbeli és iskolai végzettségbeli hasonlóságok/különbségek szerepét Becker és munkatársai (1977) is kiemelik munkájukban. Eszerint ezekben a fontos dimenziókban való eltérés esetén a felek számára a házasság kevesebb haszonnal jár, és magasabb a válás esélye. Az adatok azonban csak részben támasztják alá a hipotéziseket. Huber és Spitze (1980) vizsgálatában az iskolai végzettségbeli különbség egyik félnél sem befolyásolja a válás felmerülésének valószínűségét. A korkülönbség csak a férfiaknál mutat összefüggést az instabilitással, azoknál, akik a feleségüknél idősebbek, ritkábban merül fel a válás gondolata.

Következő szempont lehet a *felek jövedelmének nagysága, illetve egymáshoz viszonyított aránya*. Elterjedt magyarázat a válások számának növekedésével kapcsolatban a női munkavállalás általánossá válása, aminek következtében a feleségek egzisztenciálisan szabadabbak a férjük keresetétől és könnyebben szánják rá magukat a házasság felbontására (Becker – Landes

– Michael 1977, Hiedemann – Suhomlinova – O’Rand 1998). Huber és Spitze (1980) vizsgálata alapján azonban sem a férj, sem a feleség abszolút keresetének nincs hatása a válási hajlam alakulására, továbbá a jövedelmek egymáshoz viszonyított aránya sem befolyásolja számottevően azt. A nők munkatapasztalatát (hány évet dolgozott az elmúlt 10 évben) vizsgálva azonban összefüggés mutatkozott a párkapcsolati instabilitással mindkét nem esetén.

A korábbi kutatásokban elsősorban házasságok instabilitását vizsgálták, az élettársi kapcsolatban élőkre kevesebb figyelem irányult. A párkapcsolati instabilitás családforma (házastárs vagy élettárs) szerinti vizsgálatai egybecsengően arról számolnak be, hogy a házasságban élők kapcsolatai stabilabbnak bizonyulnak, mint az élettársi kapcsolatban élő pároké (Amato et al. 2003, Dush et al. 2004, Pongrácz 2009).

Jelen tanulmányban elsősorban Bumpass és munkatársai munkája (1991) és Becker (1977) hipotézisei alapján a következő tényezők mentén vizsgálom a családi instabilitás nemi eltéréseit:

1. Családi háttér (szülők családi állapota; 18 éves koráig ép családban nőtt-e fel?)
2. Családforma (élettársi vagy házastársi kapcsolatban él?)
3. Homogámia-heterogámia: életkorbeli, iskolai végzettségbeli, felekezeti különbségek
4. Gyermekek száma és életkora
5. Jövedelem nagysága és a válaszadó jövedelmének a családi bevételhez viszonyított aránya.

A házasságkor betöltött életkor szerepét mindkét tanulmány kiemeli, azonban az élettársi kapcsolatok vizsgálatánál több dilemma is felmerül a kérdés konceptualizálása és operacionalizálása kapcsán, így ebben az írásban eltekintettem ennek elemzésétől. Kiegészítettem viszont a háttérváltozók listáját a családformával, ami az említett vizsgálatokban (a vizsgált célcsoport miatt) nem szerepelt.

MÉRŐESZKÖZÖK

A párkapcsolati instabilitás mérésére egyrészt egy ötelemű, „igen-nem” kérdésből álló szettet használtam, így rákérdeztem kognitív és viselkedésbeli tényezőkre is (pl: „Az elmúlt egy év alatt érezte Ön, hogy kapcsolatuk bajban van?; Az elmúlt egy év során felmerült-e Önben a válás/különválás gondolata?; Az elmúlt egy év során beszélgetett-e valakivel válási/különválási szándékáról?). Az öt kérdésből egy instabilitás indexet hoztam létre, ahol 0 jellemzi a legstabilabb, 5 pedig a leginstabilabb kapcsolatot.

Az instabilitás mérésére szolgált egy közvetlen kérdés is: a válaszadók egy ötfokú skálán értékelték a válás esélyét (1 – nagyon kevés, 5 – nagyon nagy az esélye a kapcsolat felbontásának). A változó eloszlása miatt a nagy (4) és nagyon nagy (5) értéket összevontam, így a változó négykategóriás lett.

A két instabilitás-mutató bevonásával főkomponens-elemzést végeztem (Bartlett-teszt szignifikáns; magyarázott variancia 78%), az elemzéseket az így elmentett főkomponens szkórokra végeztem.

Az elemzésbe bevont független változókat (életkor, iskolai végzettség, jövedelem, stb.) a szokásoknak megfelelően mértem, néhányat eloszlásuk miatt újrakódoltam. A felek közötti különbségeket (heterogámiát) mérő változókat rendre úgy képeztem, hogy a női partner értékét kivontam a férfiéből.

A KUTATÁS ÉS MINTA BEMUTATÁSA

A párkapcsolati jellemzőket fókuszba helyező vizsgálatokkal kapcsolatban már a nyolcvanas években megjelent az igény, hogy a kutatás ne csak az egyik féltől (többnyire a kapcsolat női tagjától) származó adatokra támaszkodjon, hiszen a kapcsolat alakulását mindkét fél véleménye, attitűdje és viselkedése befolyásolja (Booth–Johnson–Edwards 1983; Thompson–Walker 1982). A tanulmányomban bemutatott kutatás mindkét fél megkérdezésével történt.

A párkapcsolati minőségre és stabilitásra irányuló kérdőíves adatfelvétel 2012. szeptember és december között zajlott, melynek során budapesti és Pest megyei családsegítő- és gyermekjóléti szolgálatok/központok klienseit kérdeztük kapcsolatukról. A vizsgálatban négy fővárosi intézmény (Óbuda, Zugló, 16. kerület, Pesterzsébet) és öt Pest megyei szolgálat (Cegléd, Dunakeszi, Gödöllő, Nagykőrös és Szigethalom) vett részt.

Mindegyik szolgálatnál életkor szerint rétegzett lista készült a párkapcsolatban élő 18 és 65 év közötti kliensekről, amiből 280 fő került kiválasztásra. Az önkitöltős kérdőívet a szolgálatok munkatársai juttatták el a kiválasztott személyekhez és partnerükhöz, s amennyiben szükség volt rá, segítettek az értelmezésben. 175 pártól érkezett vissza kérdőív, valamint további 15 olyan személy is kitöltötte, akinek partneréről nincs adatunk.

A minta jellemzői alapján láthatjuk, hogy egy sajátos populációról van szó (1. táblázat). A mintában szereplő férfiak átlagosan 3,5 évvel idősebbek a partnerüknél. A férfiak foglalkoztatási aránya a vizsgált területre jellemző adatoktól 12%-kal tér el (teljes népesség:² 70%; minta 58%), a nők esetén azonban kétszeres különbséget láthatunk (teljes népesség: 61%; minta: 31%). Az iskolai végzettség tekintetében a mintában is megfigyelhető, hogy a fővárosiak magasabb végzettséggel rendelkeznek, azonban ez is elmarad a teljes lakosságban tapasztalható arányoktól.

1. táblázat - A minta főbb jellemzői

	Nők		Férfiak	
	N=185		N=180	
Foglalkoztatott (%)	31,4		58,1	
Iskolai végzettség (%)				
általános iskola	53,8		41,6	
szakmunkás	16,3		32,6	
érettségi	22,8		16,9	
felsőfokú	7,1		9	
Partnerkapcsolat típusa - házasság (%)	54,1		56,7	
Település (%)				
Budapest			50,5	
Pest megye			49,5	
	Átlag	Szórás	Átlag	Szórás
Életkor	39,6	10,4	43,2	11,0
Jövedelem (Ft)	55.898	45.146	76.642	68.348

² A fővárosi és Pest megyei teljes lakosságra vonatkozó adatok forrása: Népszámlálás 2011, saját számítás.

Eredmények

A diád-kutatásokból származó adatok sajátossága, hogy azok nem minősülnek egymástól független megfigyelésnek, így különböző gyakran használt statisztikai eljárások (mint az ANOVA, a regresszió-elemzés) feltételei sérülnek. A diádikus adatok kezelése és elemzése során az adatok egymástól való függőségének (*nonindependence*) figyelmen kívül hagyása súlyos módszertani hibának számít. Szintén nem túl szerencsés megoldás az adatok kezelésére az a stratégia, ha az adatokat két mintaként kezeljük, hiszen így sok jelentős információ elveszik (Kenny–Kashy–Cook 2006). Abban az esetben viszont, amikor megkülönböztethető diádokról van szó (mint például heteroszexuális párok) és az elemzés tárgya éppen a megkülönböztető változó hatásaira vonatkozik, az adatok két mintaként való kezelése indokolt lehet (Dunn et al. 2011; Marsac–Alderfer, 2011). Mivel a párkapcsolati instabilitás nemi jellegzetességeit vizsgálom, tanulmányomban én is ezt az elemzési metódust alkalmaztam.

A vizsgált instabilitás mutatók alapján elmondható, hogy a válaszadók kb. 60%-a stabilnak ítéli kapcsolatát – nagyon kicsi az esélye a válásnak, illetve nem merült fel a válás gondolata az elmúlt egy évben. A válás esélyénél a két nemnél századra megegyezik az átlag, és az értékek közötti eloszlásnál sem látunk jelentős különbséget. Az instabilitás-index esetén a nőknél valamennyivel magasabb az átlag és nagyobb arányban mutatnak magas értéket (4–5), mint a férfiak ($\text{Khi}^2(5, N = 365) = 12,56, p < 0,05$).

2. táblázat – Instabilitás-mutatók gyakorisági eloszlása

	Nők (%)		Férfiak (%)	
	Instabilitás-index N=186	Válás esélye N=185	Instabilitás-index N=179	Válás esélye N=178
0	58,6	-	62,0	-
1	12,4	62,7	8,9	62,9
2	5,4	17,8	5,6	16,3
3	3,8	13,0	11,7	15,2
4	11,3	6,5	6,7	5,6
5	8,6	-	5,0	-
Átlag	1,23	1,63	1,07	1,63
Szórás	1,8	0,9	1,6	0,9

Megjegyzés: A válás esélye a kategória-összevonás miatt 1-4 között vesz fel értékeket.

A vizsgált háttérváltozók kapcsolatát a párkapcsolati instabilitással először varianciaanalízissel elemeztem. A két alapvető háttérváltozó (iskolai végzettség, életkor) közül egyik sem mutat szignifikáns összefüggést az instabilitással.

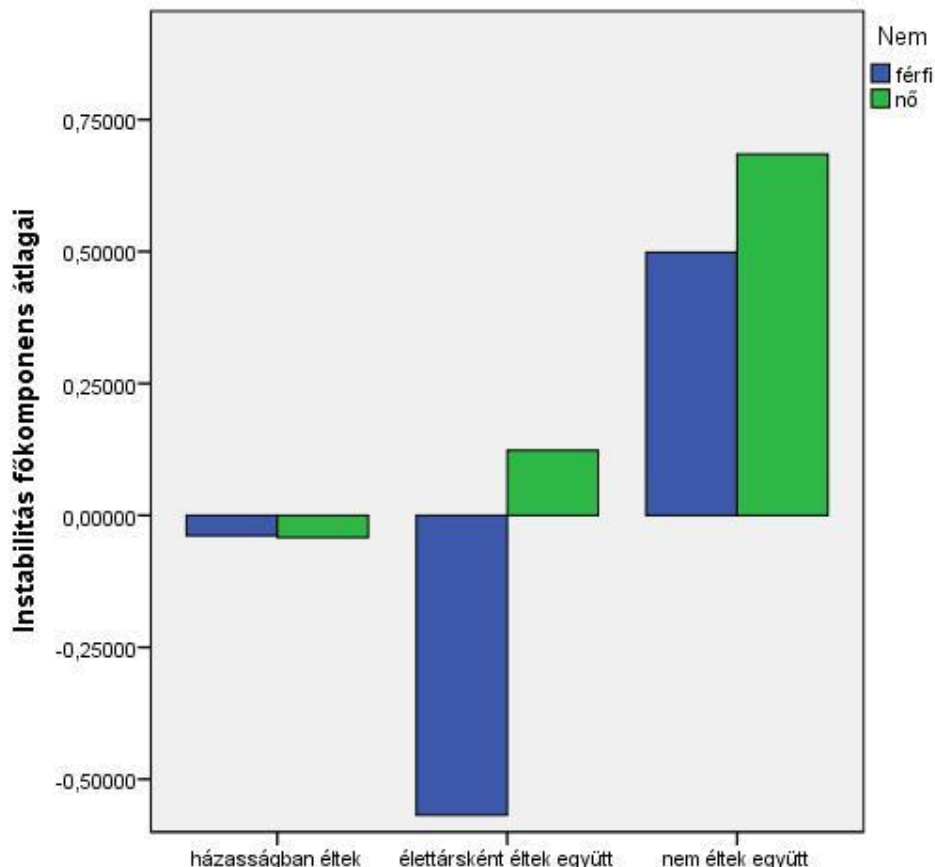
1. Családi háttér

A szülők jelentős hányada (84,5%) a megkérdezett születésekor házasságban, 7,5%-uk élettársként, 8%-uk pedig nem élt együtt. A válaszadók 64,2%-a ép családban élt 18 éves koráig.

A szülők családi állapota a megkérdezett születése időpontjában mindkét nemnél összefüggést mutat a kapcsolat instabilitásával (Férfiak – Sig.: 0,018; $F(2; 170)=4,099$; Nők – Sig.: 0,042; $F(2;180)=3,233$). Amint az 1. ábrán is láthatjuk, akiknek a szülei házasságban éltek születésükkor, alacsony instabilitást mutatnak saját párkapcsolatukban, míg azoknál, akiknek szülei nem

éltek együtt, növekszik a válás esélye. A szülők élettársi kapcsolatánál azonban azt láthatjuk, hogy a nők magasabb, a férfiak viszont jóval kisebb instabilitást mutatnak.

1. ábra - Szülők családi állapota és a párkapcsolati instabilitás főkomponens átlagai



Az a tény, hogy a válaszadó 18 éves koráig ép családban élt, vagy válás, illetve az egyik szülő halála miatt felbomlott a család, egyik nemnél sem mutatott összefüggést a megkérdezettek párkapcsolati stabilitásával.

2. Családforma

Az élettársi kapcsolatban élőknel akár a nőket, akár a férfiakat vizsgáljuk, magasabb instabilitás-értékeket tapasztalunk, mint a házasságban élőknel, azonban a változók közötti kapcsolat csak a férfiaknál szignifikáns (Sig.: 0,013; $F(1;175)=6,354$).

3. Homogámia-heterogámia: életkorbeli, iskolai végzettségbeli, felekezeti különbségek

A válaszadók életkorát vizsgálva láthatjuk, hogy nagyjából egytizedük azonos évben született a partnerével, 20%-uknál a nő az idősebb, 70%-uknál pedig a férfi. A legnagyobb korkülönbség, ahol a férfi az idősebb: 26 év; ahol pedig a nő: 13 év. Az átlagos különbség a férfiak „javára” 3,6 év. A korkülönbség és a párkapcsolati instabilitás viszonylatában nem találhatunk szignifikáns összefüggést egyik nemnél sem.

Az iskolai végzettségbeli különbségek esetében azt láthatjuk, hogy a megkérdezettek 13%-ánál a nő rendelkezik magasabb iskolai végzettséggel, a válaszadók 22%-ánál pedig a férfinak van magasabb iskolai végzettsége. Az esetek döntő

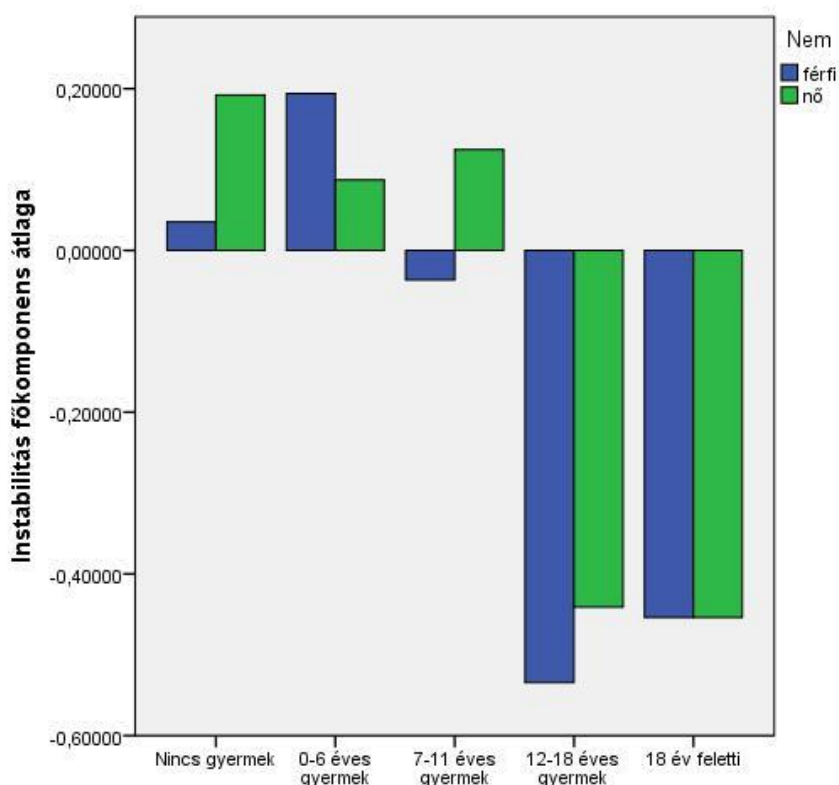
többségében (65%) az iskolai végzettség tekintetében homogámnak tekinthető a kapcsolat. A férfiaknál kirajzolódik egy tendencia, miszerint női „túliskolázottság” felől a férfi „aluliskolázottság” felé emelkedik az instabilitás értéke, azonban ez a kapcsolat sem szignifikáns.

A válaszadók döntő többségének (85%) kapcsolata a vallásos-nem vallásos megkülönböztetés alapján homogámnak tekinthető. A felekezethez tartozók esetén is azt látjuk, hogy a válaszadók kétharmada azonos egyházhoz tartozik. Mindkét változónál magasabb a heterogén párok instabilitása, azonban ezúttal sem beszélhetünk szignifikáns összefüggésről.

4. Gyermek szám és életkora

A válaszadók egyharmadának nincs gyermek a háztartásban, egyharmaduknál 0-6 éves, 15%-uknál 7-11 éves, szintén 15%-uknál 12-18 éves a legfiatalabb gyermek a családban, 5%-uknál pedig már nagykorú gyermekükkel élnek együtt. Az, hogy a pár nevel-e gyermeket vagy sem, nem mutat összefüggést az instabilitással. A nőknél a legmagasabb az instabilitás akkor, ha nincsen gyermekük, azonban a különbség nem szignifikáns. Mindkét nemnél szignifikáns kapcsolat mutatkozik azonban az instabilitás és a legfiatalabb gyermek életkora között. Amint a 2. ábrán is láthatjuk, mindkét nemnél akkor csökken az instabilitás, amikor a legfiatalabb gyermek eléri a 12 éves kort. A Scheffe-próba szerint is a két idősebb életkori kategóriába tartozók különböznek szignifikánsan a fiatalabb gyermekes szülők csoportjától, de a gyermektelenektől is (Nőknél: Sig.: 0,034; $F(4;181)=2,662$; Férfiaknál: Sig.: 0,010; $F(4;174)=3,450$).

2. ábra - A legfiatalabb gyermek életkora és az instabilitás főkomponens átlagai



5. Jövedelem nagysága és a válaszadó jövedelmének a családi bevételhez viszonyított aránya

A jövedelem és a családi jövedelem változót újrakódoltam, úgy hogy négy egyenlő elemszámú csoport jött létre. A szegényebbek (1. jövedelmi csoport) és a magasabb jövedelemmel rendelkezők (4. jövedelmi csoport) mutattak nagyobb stabilitást, a két középső csoportnál magasabb instabilitásértéket láthatunk. Akár a megkérdezett jövedelmét, akár a családi összjövedelmet vizsgáljuk, a tapasztalt különbség statisztikailag nem szignifikáns.

A felek jövedelmi viszonyait két arányszám alapján vizsgáltam: 1. a megkérdezett hozzájárulása a családi összjövedelemhez (megkérdezett jövedelm/családi összjövedelem) 2. egymáshoz viszonyított jövedelem (megkérdezett jövedelme/partnere jövedelme). Egyik esetben sem találhatunk szignifikáns kapcsolatot a stabilitás-mutatóval.

3. táblázat – A szociodemográfiai háttérváltozók és az instabilitás kapcsolata (ANOVA)

	Instabilitás-főkomponens	
	Férfiak	Nők
Iskolai végzettség		
Életkor		
<i>Családi háttér</i>		
szülők családi állapota	**	**
18 éves koráig teljes-e a család		
Családforma	**	
<i>Heterogámia-homogámia</i>		
Életkor		
iskolai végzettség		
Vallásos-e		
Felekezeti		
<i>Gyermekek</i>		
Száma		
Életkora	**	**
Jövedelem		
Abszolút		
Relatív		

Megjegyzés: * A kapcsolat 0,1 szinten szignifikáns

** A kapcsolat 0,05 szinten szignifikáns

A különböző háttérváltozók egyenkénti elemzését követően hierarchikus regresszió-elemzéssel vizsgáltam a vizsgált változók összefüggéseit a párkapcsolati instabilitással.

4. Táblázat - Többváltozós regresszió-elemzés eredményei
függő változó: Instabilitás főkomponens – férfi al minta

	B	Beta	t	Sig.
Életkor	-,020	-,248	-1,690	,094
Iskolai végzettség (ref. 8 általános)				
Szakiskola	,293	,147	1,418	,159
Érettségi	,154	,063	,561	,576
Felsőfokú	,692	,205	1,770	,080
Családforma - Élettársi vagy házastársi kapcsolatban él?	,295	,146	1,801	,091
18 éves koráig teljes családban élt-e?	-,029	-,015	-,181	,871
Szülők családi állapota – házasság vs többi	-,811	-,335	-2,854	,006
Korkülönbség	,038	,252	2,051	,043
Iskolai végzettségbeli különbség	-,151	-,127	-1,301	,196
Felekezeti különbség	,109	,060	,613	,541
Van-e gyermekük?	,153	,078	,496	,621
Gyermekek száma	-,031	-,054	-,465	,643
Legfiatalabb gyermek életkora	-,022	-,182	-1,361	,177
Relatív jövedelem (partnerhez képest)	-,000	-,119	-1,267	,208
Jövedelem	-,000	-,087	-,787	,433
Családi jövedelem	,000	,023	,243	,765
Relatív jövedelem (családi összjövedelemhez képest)	,000	,315	3,370	,001
Konstans	-1,877		-1,675	,088
Sig.:	0,004			
R ²	0,345			
Korrigált R ²	0,261			

A férfiak esetében a modellbe épített háttérváltozók elég nagy hányadot, több mint 26%-ot magyaráznak a párkapcsolati instabilitás heterogenitásából, a 4. táblázatból láthatjuk azonban, hogy a vizsgált változók közül csak néhány hatása szignifikáns. A párkapcsolati instabilitást leginkább meghatározó tényező a szülők családi állapota a megkérdezett születésekor ($\beta=-0,344$). Nem csak a szülők családi állapota, de a saját kapcsolati forma is hatással van a stabilitásra. A házastársi kapcsolatban élő férfiaknál ritkábban merül fel a válás gondolata, mint az élettársi kapcsolatban élőkénél ($\beta=0,146$).

A családi összbevételekhez viszonyított jövedelem arányának növekedése szintén a stabilitás felé hat ($\beta=0,315$), azok a férfiak, akik nagyobb mértékben járulnak hozzá a családi kasszához, ritkábban gondolnak a válásra.

Az életkor és a felek közötti korkülönbség is jelentős tényező az instabilitás alakulásában: az életkor növekedésével csökken a mutató értéke ($\beta=-0,248$), a korkülönbség növekedése pedig az instabilitás felé hat ($\beta=0,252$).

A nőknél ugyanezen változókkal épített modell nem szignifikáns (Sig.: 0,902), mindössze egy változó mutatott kapcsolatot az instabilitással, a partner keresetéhez viszonyított jövedelem (Sig.: 0,078; $\beta=-0,190$).

Diszkusszió és következtetések

A párkapcsolati instabilitás nemi különbségeit ezen a speciális mintán vizsgálva a legjelentősebbnek eltérés, hogy a férfiaknál több és erősebb kapcsolat mutatkozik az elemzésbe vont háttérváltozókkal, míg a nőknél alapvetően nem jellemző, hogy ezek a tényezők határoznák meg az instabilitást. A férfiaknál a függő változó heterogenitásának jelentős részét magyarázzák ezek a szociodemográfiai és a homogámiára-heterogámiára vonatkozó kérdések, a nőknél azonban nem játszanak fontos szerepet. Elképzelhető, hogy a nőknél a kapcsolat minőségét befolyásoló tényezők (elégedettség a kapcsolattal, konfliktusok gyakorisága, konfliktuskezelés módja) nagyobb mértékben járulnak hozzá a válás felmerüléséhez.

A származási családra vonatkozóan két változót vizsgáltam: a szülők családi állapotát a megkérdezett születésekor; valamint, hogy a megkérdezett 18 éves koráig ép családban élt-e.

A korábbi kutatásokkal összhangban elmondható, hogy a szülők családformája befolyásolja gyermekük majdani kapcsolati stabilitását. Mindkét nemnél magas instabilitás-értéket láthatunk azoknál, akiknek szülei nem éltek együtt születésekor, és alacsony értéket azoknál, akiknek szülei házasságban éltek. Az élettársi kapcsolat esetén a két nemnél egymástól elütő eredményeket tapasztalunk: a férfiaknál alacsony, a nőknél pedig magas az instabilitás.

Meglepő eredmény, hogy a szülői család épsége nincs hatással a kapcsolat instabilitására. A korábbi kutatások arra mutattak rá, hogy a szülői válás negatívan hat a stabilitásra (Amato 1996), vizsgálatomban azonban nem találtam ilyen összefüggést. Ennek egyik oka lehet az is, hogy az ép családot úgy definiáltam, hogy 18 éves koráig mindkét szülőjével együtt élt. A család felbomlásának okát (szülők válása, illetve az egyik szülő halála) külön nem vizsgáltam. Bumpass és munkatársai (1991) eredményei alapján elképzelhető az is, hogy a két hatás (elvált szülők pozitív, szülő halála negatív) kioltja egymást.

A megkérdezett családformája (házastárs vagy élettárs) csak a férfiaknál mutat szignifikáns kapcsolatot az instabilitással. A korábbi kutatásokkal összecseng a változók közötti kapcsolat, azonban nem várt eredmény, hogy a nők esetén nem találunk szignifikáns összefüggést. Ez talán arra utalhat, hogy a nők (legalábbis a vizsgált populációban) kapcsolati formától függetlenül, könnyebben elköteleződnek partnerük mellett.

A különböző jellemzők mentén mutatott hasonlóság/eltérés a felek között kis mértékben és szintén csak a férfiaknál van hatással az instabilitásra. A többváltozós modellben (regresszió-elemzés) csak a korkülönbség volt szignifikáns. Az alacsony elemszám miatt a felekezetek tekintetében nem tudtam olyan részletes bontásban vizsgálni, mint a korábban e szempontokat figyelembe vevő kutatások. Huber és Spitze (1980) a legjelentősebb különbséget azoknál a kapcsolatoknál írták le, ahol a férfi protestáns a nő pedig katolikus vagy nem vallásos. Ez az adat arra utal, hogy a férfiakat – bizonyos speciális esetekben – inkább befolyásolja a felekezeti különbség, mint a nőket. A kutatás alapján mindenképp elmondható, hogy a vizsgált populációnál sem a vallásos-nem vallásos dichotómia, sem a különböző felekezethez tartozás nem befolyásolja az instabilitást. A vallásosság és vallási különbségek részletesebb vizsgálatánál mindenképp szükséges lenne bevonni a vallásosság egyéb dimenzióit is (pl. vallásgyakorlás rendszeressége).

Korábbi kutatások (Heaton 1990, Kalmijn 1999) és a közvélekedés szerint a gyermekeknek házasság-összetartó ereje van. Sokszor találkozhatunk olyan kijelentésekkel, hogy „a gyermekek miatt nem válunk el, esetleg, majd ha ők felnőnek”. A hazai vizsgálatokból származó empirikus adatok azonban nem támasztják ezt alá.

A gyermekek szerepét vizsgálva az instabilitásban egy országos adatfelvételt elemző tanulmányomban utaltam rá, hogy csökken a gyermekek házasság/kapcsolatmegtartó szerepe (Pilinszki 2012). Ahogy az országos mintában, itt is azt láthatjuk, hogy a 6 évesnél fiatalabb gyermekes szülőknél a legmagasabb az instabilitás értéke, szemben Huber és Spitze eredményeivel, akik tanulmányukban a nők esetén azzal magyarázzák a válás felmerülése esélyének növekedését a 11 év feletti gyermekeknél, hogy a gyermekek önállósodásával csökken az anyák kettős elkötelezettsége (Huber – Spitze 1980). A magyar eredmények – mind az országos, mind családsegítő minta esetében – azonban arra utalnak, hogy nem csak eltűnt ez az összefüggés, de meg is fordult: a 11 év feletti gyermekek szülei nagyobb stabilitásról számolnak be.

A gyermekek családösszetartó erejének gyengülésére utalnak a válással kapcsolatos attitűdökre vonatkozó eredmények is. 2008-ban a megkérdezett nők háromnegyede egyetértett a boldogtalan házasságok felbontásával, a meglévő gyermek ellenére (S. Molnár 2011).

A párkapcsolati instabilitás további vizsgálata során mindenképp szükséges figyelembe venni azt, hogy más tényezők állnak a férfi és női válási szándék mögött. Jelen tanulmányban láthattuk, hogy a férfiak kapcsolati instabilitását több szociodemográfiai változó is meghatározza, azonban a nőknél máshol kell keresnünk ennek okait.

A kérdéskör vizsgálatához elengedhetetlen a párok együttes vizsgálata, aminek során a diádok jellemzőire vonatkozó információk is elemezhetőek.

Korlátok

Az eredmények értelmezésekor mindenképp figyelembe kell vennünk, hogy egy speciális mintáról van szó, amelyben az országos átlaghoz képest jelentős különbség mutatkozik az iskolai végzettségben, a munkaerő-piaci státuszban és jövedelmi viszonyokban is. Az alacsony társadalmi státusz mellett mindenképp számításba kell venni egyfajta földrajzi szűkítést is, hiszen könnyen elképzelhető, hogy a közép-magyarországi régióból elmozdulva más eredményeket kapnánk.

HIVATKOZÁSOK

- Amato, P. R. (1996) Explaining the intergenerational transmission of divorce. *Journal of Marriage and the Family* 628–640.
- Amato, P. R. – Johnson, D.R. – Booth, A. – Rogers, S. J. (2003) Continuity and change in marital quality between 1980 and 2000. *Journal of Marriage and Family*. 1. 1-22.
- Becker, G. S. – Landes, E. M. – Michael, R. T. (1977) An economic analysis of marital instability. *The Journal of Political Economy* 1141–1187.
- Booth, A. – Edwards, J. N. (1985) Age at marriage and marital instability. *Journal of Marriage and the Family* 67–75.
- Booth, A. – Johnson, D. – Edwards, N. J. (1983) Measuring marital instability. *Journal of Marriage & the Family*. 45. 387–394.
- Bumpass, L. L. – Martin, T. C. – Sweet, J. A. (1991) The impact of family background and early marital factors on marital disruption. *Journal of Family Issues*. 1. 22–42.
- Cuber, J. F. – Harroff, P. B. (1971) *Five types of marriage. Family in transition*. Boston: Little, Brown.
- Dunn, M. J. – Rodriguez, E. M. – Miller, K. S. – Gerhardt, C. A. – Vannatta, K. – Saylor, M. – Scheule, C. M. – Compas, B. E. (2011) Direct Observation of Mother–Child Communication in Pediatric Cancer: Assessment of Verbal and Non-verbal Behavior and Emotion. *Journal of pediatric psychology*. 5. 565–575.
- Dush, C. M. K. et al. (2004) The relationship between cohabitation and marital quality and stability: Change across cohorts? *Journal of Marriage and Family*. 3. 539–549.
- Földházi E. (2012) Válás. In: Őri P. – Spéder Z. (szerk.) *Demográfiai Portré*. Budapest: KSH-NKI. 21–30.
- Heaton, T. B. (1990) Marital stability throughout the child-rearing years. *Demography*. 1. 55–63.
- Hiedemann, B. – Suhomlinova, O. – O'Rand, A. (1998): Economic independence, economic status, and empty nest in midlife marital disruption. *Journal of Marriage and the Family*. 1. 219-231.
- Huber, J. – Spitze, G. (1980) Considering divorce: An expansion of Becker's theory of marital instability. *American Journal of Sociology* 75-89.
- Kalmijn, M. (1999) Father involvement in childrearing and the perceived stability of marriage. *Journal of Marriage and the Family* 2. 409-421.
- Keith, V. M. – Finlay, B. (1988) The impact of parental divorce on children's educational attainment, marital timing, and likelihood of divorce. *Journal of Marriage and the Family* 797–809.
- Kenny, D. A. – Kashy, D. A. – Cook, W. L.. (2006) *Dyadic data analysis*. New York: Guilford Press.
- Marsac, M. L. – Alderfer, M. A. (2011) Psychometric properties of the FACES-IV in a pediatric oncology population. *Journal of pediatric psychology*. 5. 528–538.
- Pilinszki A. (2012) Párkapcsolati stabilitás és minőség egy országos kutatás tükrében. *Acta Sociologica: Pécsi Szociológiai Szemle* 161–170.
- Pongrácz, T. (2009) A párkapcsolatok jellegzetességei. In: Monostori, J., Őri, P., S. Molnár, E. és Spéder, Z. (Szerk.) *Demográfiai Portré 2009*. Budapest: KSH-NKI. 9–18.
- S. Molnár E. (2011) Párkapcsolat létesítését/megszüntetését érintő magatartási normák változásának megfigyelése. In: Pongrácz, T. (Szerk.) *A családi értékek és a demográfiai magatartás változásai*. Budapest: KSH-NKI. 37–68.
- Thompson, L. – Walker, A. J. (1982) The dyad as the unit of analysis: Conceptual and methodological issues. *Journal of Marriage and the Family* 889–900.